



Elektronické oběhové čerpadlo

TORIO

Uživatelský manuál

Návod na obsluhu a montáž

1. Výstražné symboly	2
2. Bezpečnostní pravidla	3
3. Všeobecné informace	3
4. Přeprava a skladování	3
5. Charakteristika čerpadla	4
6. Instalace	5
7. Údržba a servis	6
8. Poruchy a řešení	7
9. Záruční servis	7
10. Pozáruční servis	8

1. VÝSTRAŽNÉ SYMBOLY

Před začátkem montáže a používání čerpadla je třeba se seznámit s následujícími pokyny.



Před spuštěním čerpadla je potřeba se vždy ujistit, že instalace je naplněná vodou a zabránit chodu čerpadla nasucho. Neutahujte ani neuvolňujte připojovací armatury čerpadla ani šrouby upevňující čerpadlovou hlavu, pokud je systém pod tlakem.



Čerpadlo musí instalovat kvalifikovaný personál v souladu s tímto návodem na obsluhu a montáž a v souladu se zásadami odborné montážní praxe. Výrobce nenese zodpovědnost za škody způsobené nesprávnou instalací čerpadla.



Při provozu čerpadla s vysokou teplotou topného média hrozí při dotyku s tělesem čerpadla riziko popálení.



V případě úniků z instalace, které mohou ohrozit elektronické systémy čerpadla, je nutné okamžitě odpojit přívod elektrické energie.



Při servisu elektronického čerpadla postupujte se zvýšenou opatrností.

- Elektronické oběhové čerpadlo je určeno na zabezpečení cirkulace v systémech teplé vody. Maximální teplota topného média je 95°C. Neoprávněný zásah do mechanické části čerpadla může vést ke zraněním.
- Maximální teplota dopravovaného média nesmí překročit hodnotu uvedenou na typovém štítku.
- Tento výrobek se nesmí používat ve vysoce vlhkém prostředí ani pod vodou!
- Čerpadlo musí být chráněno vhodným přepětovými a nadproudovými pojistkami v souladu s místními předpisy dodavatele elektrické energie.
- Čerpadlo musí být nainstalováno tak, aby osa rotoru motoru byla v horizontální poloze. V opačném případě dojde k poškození motoru!

2. BEZPEČNOSTNÍ PRAVIDLA

Bezpečnostní pokyny:

- výrobek může instalovat a provádět servis pouze kvalifikovaný personál v souladu s požadavky místního dodavatele energií,
- výrobce neodpovídá za poškození výrobku způsobené nedodržením těchto pokynů,
- v případě poruchy čerpadla se nepokoušejte o vlastní opravu; kontaktujte náš servis nebo místního distributora - nezodpovídáme za škody vzniklé při pokusech o opravu svépomocí,
- před zasláním čerpadla výrobci na záruční reklamaci je třeba zařízení vyčistit a vysušit.



Před instalací čerpadla je třeba se seznámit s parametry a hodnotami uvedenými na typovém štítku čerpadla, jakou jsou: teplota kapaliny, tlak, napětí a další údaje. Napájení čerpadla nesprávným napětím může způsobit jeho poškození.

3. VŠEOBECNÉ INFORMACE

Úvod

Tento návod obsahuje důležité informace týkající se přepravy, instalace a provozu elektronického čerpadla. Je nutné dodržovat pokyny na obsluhu a montáž a vyhnout se jakýmkoliv rizikům spojeným s neoprávněným zásahem do činnosti čerpadla. Takové zásahy mohou vést ke ztrátě záruky a nároku na odškodnění. Před montáží a používáním čerpadla si důkladně přečtěte návod.

Použití

Čerpadlo je určeno pro použití v systémech teplé užitkové vody.

4. PŘEPRAVA A SKLADOVÁNÍ

Je třeba zabezpečit vhodné podmínky na skladování a přepravu čerpadel. Výrobce nezodpovídá za poškození a poruchy čerpadla způsobené nesprávným skladováním nebo přepravou.

5. CHARAKTERISTIKA ČERPADLA

Tento návod se vztahuje na elektronická čerpadla typu CI-TORIO 15/12.

Technické parametry:

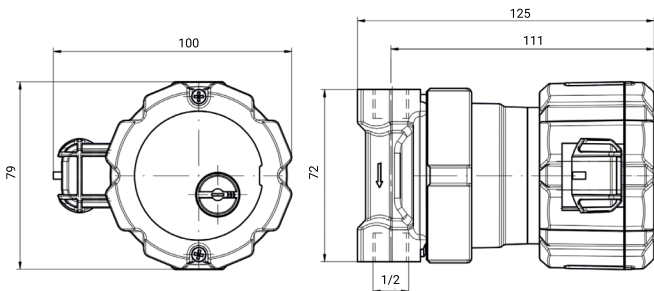
- maximální teplota vody v instalaci: **95°C**
- maximální pracovní tlak: **10 bar**
- třída izolace: **F**
- energetická třída: **A**
- provozní napětí: **220-230 V, 50 Hz**
- stupeň krytí: **Ip44**
- čerpaná kapalina: čistá voda, neagresivní, neexplozivní, bez minerálních olejů

Technická specifikace:

Model	Příkon/ Výkon (W)	Proud (A)	Jmenovitý průtok (m ³ /h)	Maximální průtok (m ³ /h)	Maximální dopravní výška (m)	Montážní délka (mm)	Připojovací průměr tělesa (col)
CI-TORIO 15/12	3 - 9	0,11	0,5	0,6	1,2	72	1/2"

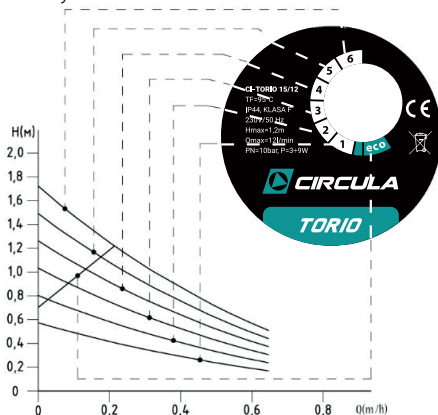
Čerpadla jsou vybavena napájecím kabelem a neobsahují polospojky.

6. ROZMĚRY



Charakteristika provozu čerpadla

Na ovládacím panelu se nachází otočný regulátor, který lze nastavit do automatického režimu „eco“ nebo na jednu ze šesti rychlostí.



7. INSTALACE

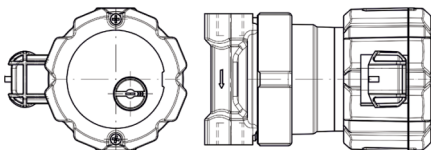
Příprava na instalaci

- Čerpadlo musí být chráněno vhodnými zařízeními proti přetížení.

Pokyny pro instalaci



- Čerpadlo musí být nainstalováno tak, aby osa rotoru byla v horizontální poloze. V opačném případě dojde k poškození motoru.
- Poloha elektrického připojení čerpadla se může podle potřeby měnit.

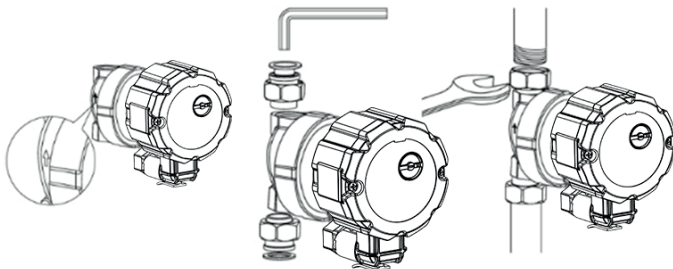


- Doporučuje se instalovat čerpadlo na zpětném potrubí, tj. před zásobníkem teplé užitkové vody.
- Na výtlačné straně čerpadla je nutné nainstalovat zpětný ventil, aby se zabránilo zpětnému proudění vody přes čerpadlo.

Montáž čerpadla

- Před instalací zkontrolujte, zda je výrobek kompletní a nepoškozený.
- Ověřte, zda průměry potrubních připojení odpovídají připojovacím průměrům čerpadla.
- Při montáži věnujte pozornost směru prodění kapaliny v čerpadle (průtok podle šipky vyznačené na tělese čerpadla).

POZNÁMKA: Čerpadlo nezapínejte dokud není instalace naplněná vodou.



8. ÚDRŽBA A SERVIS

- V sezónních zařízeních, kde může teplota instalace klesnout pod 0°C, je třeba přijmout opatření na ochranu čerpadla před zamrznutím.
- Čerpadlo musí být chráněno před nečistotami vhodným filtrem.
- Na sací straně musí být zabezpečen přiměřený přítokový tlak 0,2 m.



Před demontáží čerpadla musí zařízení odpojeno od elektrické sítě.

8. PORUCHY ŘEŠENÍ

Problém

Těžkosti se spuštěním čerpadla

Příčina

1. Příliš nízké napětí
2. Poškození vodiče, chybný kontakt
3. Zablokované oběhové kolo
4. Poškozený motor

Řešení

1. Zabezpečte správné napětí
2. Zkontrolujte stav vodičů a spojů
3. Vyčistěte oběhové kolo
4. Servis

Problém

Nedostatečný průtok

Příčina

1. Nesprávná instalace
2. Ventil není úplně otevřený
3. Ucpání nebo znečištění v systému
4. Ucpání nebo znečištění v systému

Řešení

1. Kontaktujte dodavatele instalace
2. Úplně otevřete ventily
3. Vyčistěte filtry a systém
4. Kontaktujte dodavatele instalace

Problém

Náhlé zastavení čerpadla

Příčina

1. Spálená externí pojistka
2. Zablokovaný rotor
3. Poškozený motor
4. Chybějící napájecí napětí

Řešení

1. Vyměňte pojistku
2. Vyčistěte rotor
3. Servis
4. Zkontrolujte zdroj napájení

9. ZÁRUČNÍ LIST

Model čerpadla	Razítko prodejce	Datum a podpis prodejce

Společnost ARKA poskytuje na výrobek 24-měsíční záruku, počítanou od data prodeje, za předpokladu, že kupující dodrží pokyny na montáž a údržbu. Záruka se vztahuje jen na výrobní vady - materiálové a konstrukční chyby vzniklé během výrobního procesu.

Záruka se nevztahuje na:

- mechanická poškození,
- poškození vzniklá instalací čerpadla v rozporu s montážním návodem nebo neoprávněným zásahem,
- poškození způsobená nesprávným používáním nebo obsluhou čerpadla,
- poškozením způsobené vniknutím pevných nečistot do čerpadla
- poškození způsobené zamrznutím, atmosférickými výboji nebo poruchou elektrické instalace, zejména zvlhnutím elektrických spojů,
- poškození vzniklé chodem čerpadla nasucho.

Podkladem pro posouzení reklamace v rámci záruky ze strany společnosti ARKA je předložení dokladu o koupi a tohoto záručního listu.

Reklamace se přijímají:

- prostřednictvím prodejního místa, kde byl výrobek zakoupen - v tomto případě je třeba předložit uvedené dokumenty spolu s vadným výrobkem,
- výše uvedené dokumenty je potřeba zaslat elektronicky na adresu: servis@intercom-bohemia.cz, servisní linka: +420 602 737 769 je dostupná v pracovní dny 8:00 - 11:00 / 12:00 - 15:00 hod.

Tato záruka nevylučuje, neomezuje ani nesnižuje práva kupujícího vyplývající z nesouladu se smlouvou. Záruka je platná pouze na území České republiky.



ZPŮSOB LIKVIDACE POUŽITÉHO ZAŘÍZENÍ

Toto čerpadlo je označené v souladu s evropskou směrnicí 2012/19/EU a zákonem č. 79/2015 Z. z. Zákon o odpadech symbolem přeškrtnutého kontejneru na odpad. Toto označení znamená, že zařízení po skončení svojí životnosti nesmí být odevzdané spolu s ostatním komunálním odpadem z domácnosti. Uživatel je povinen ho odevzdat subjektům zabezpečujícím sběr odpadu z elektrických a elektronických zařízení. Správná likvidace odpadu z elektrických a elektronických zařízení pomáhá předcházet škodlivým důsledkům pro lidské zdraví a životní prostředí, které vznikají v důsledku přítomnosti nebezpečných složek, jako i nesprávného skladování a zpracování těchto zařízení.



Výrobce:
ARKA Sp. z o.o.
arka-instalacje.pl

Distribuce:
INTERCOM Bohemia s.r.o.
Česká republika
www.sagittarius.cz

